

Kompletterande samråd enligt 6 kap. miljöbalken

Heidelberg Materials Cement Sverige AB, samråd inför ansökan om tillstånd till fabriksverksamhet, hamn m.m. i Slite

2024-02-26

1. Bakgrund

Heidelberg Materials Cement Sverige AB (Heidelberg Materials) planerar att ansöka om tillstånd enligt miljöbalken, för fortsatt och utökad verksamhet vid den befintliga cementfabriken, inklusive dess hamn, i Slite.

I maj–juni 2023 genomfördes en samrådsprocess med Försvarsmakten med fokus på lokaliseringsfrågor. I september 2023 inledde Heidelberg Materials en samrådsprocess enligt 6 kap. miljöbalken med samtliga samrådsparter inför ansökan om tillstånd. I samband med detta gjordes ett samrådsunderlag, daterat 2023-08-30, tillgängligt för samrådsparterna.

Heidelberg Materials redovisade i det ursprungliga samrådsunderlaget att det inte kan uteslutas att den planerade verksamheten kan komma att kräva tillstånd enligt 7 kap. 28 § miljöbalken (ett så kallat Natura 2000-tillstånd) avseende Natura 2000-området *Asunden* eller det föreslagna Natura 2000-området *Gotlands östra kust*. Länsstyrelsen Gotland har i samrådsyttrande framfört att myndigheten inte anser att det framgår tillräckligt tydligt av samrådsunderlaget om samrådet även utgör ett samråd inför ett eventuellt yrkande om tillstånd enligt 7 kap. 28 a § miljöbalken (Natura 2000-tillstånd). Med detta kompletterande underlag förtydligar Heidelberg Materials att så är fallet, samt lämnar viss kompletterande information om den planerade verksamhetens potentiella påverkan på Natura 2000-områden.

Efter samrådsprocessen har Heidelberg Materials genomfört en liten revidering av det område som kan komma att muddras, jämfört med området som redovisades i det ursprungliga samrådsunderlaget. Därutöver har även en mindre justering gjorts av det verksamhetsområde som tidigare redovisats.

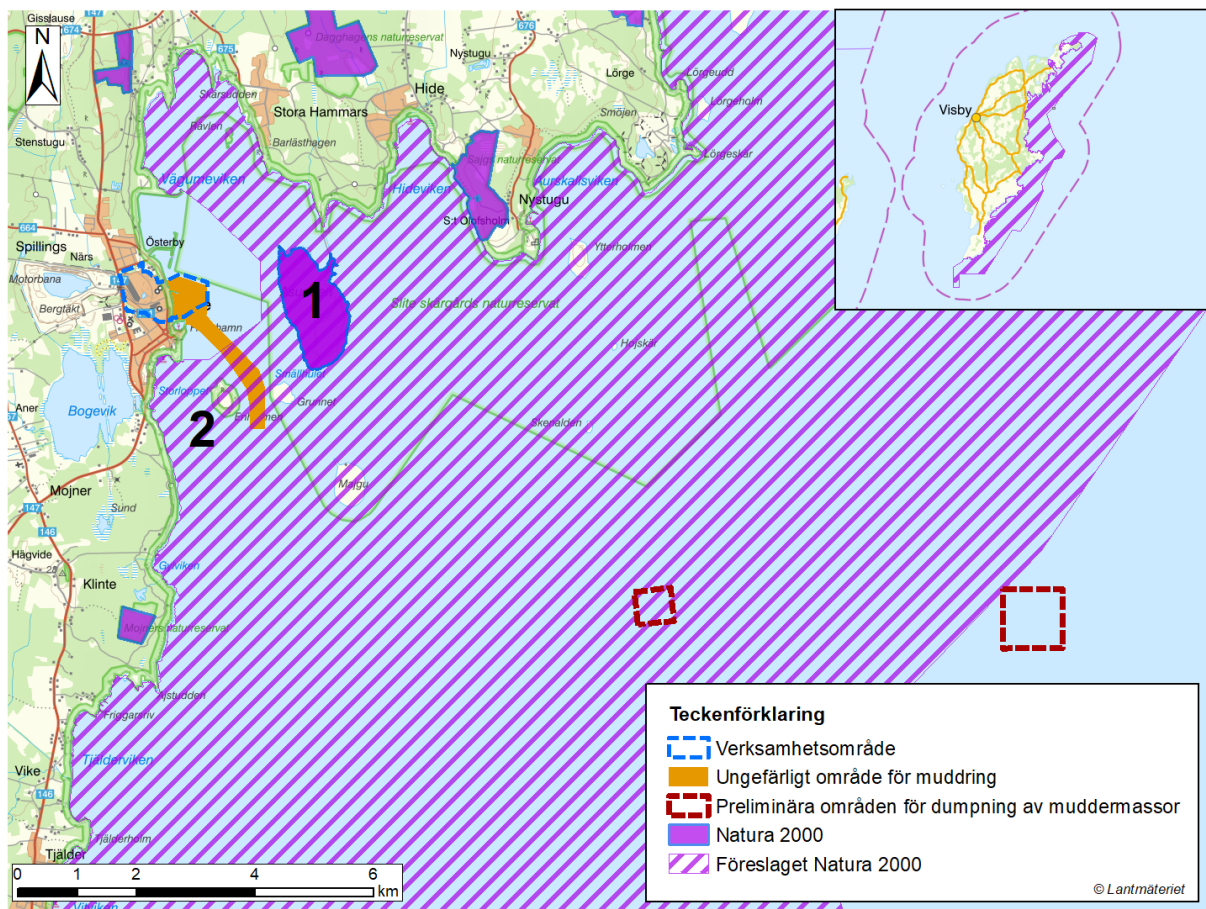
Med detta PM bjuder Heidelberg Materials in till samråd enligt 6 kap. miljöbalken avseende verksamhetens potentiella påverkan på Natura 2000-områden samt det justerade området för muddring.

2. Påverkan på Natura 2000

2.1 Natura 2000-områden som kan påverkas av verksamheten

I verksamhetens omgivning finns ett antal Natura 2000-områden (se Figur 1). Härutöver finns det föreslagna Natura 2000-området *Gotlands östra kust*.

De Natura 2000-områden som bedöms kunna beröras av den planerade verksamheten är *Asunden* (nr 1 i Figur 1) och det föreslagna Natura 2000-området *Gotlands östra kust* (nr 2 i Figur 1). Övriga Natura 2000-områden i verksamhetens omgivning är belägna på land, på ca 3 km avstånd eller mer från verksamhetsområdet. Den planerade verksamheten bedöms inte kunna medföra någon påverkan som har bäring på övriga Natura 2000-områden.



Figur 1 Befintliga Natura 2000-områden samt det föreslagna Natura 2000-området *Gotlands östra kust*.

2.2 Preliminär bedömd påverkan

2.2.1 Asunden

Natura 2000-området *Asunden*, som är en ö, består av ett öppet, strandnära och våtmarksrikt landskap. Enligt den gällande bevarandeplanen för Natura 2000-området är det naturtyperna driftvallar, sten- och grusvallar, vegetationsklädda havsklippor, strandängar vid Östersjön, kalkgräsmarker, fuktängar och kalkbranter som ligger till grund för utpekandet av Natura 2000-området. Även fågelarterna brushane, fisktärna, silvertärna, skärfläcka, småtärna och sydlig kärrsnäppa ligger till grund för utpekandet.

Den planerade verksamheten har ingen direkt påverkan på Natura 2000-området, dvs. ingen del av verksamheten ska bedrivas inom någon del av Natura 2000-området. Verksamheten bedöms däremot kunna få en viss indirekt påverkan på Natura 2000-området, främst bestående av buller från muddring och anläggningsarbeten i vatten.

En eventuell fartygsolycka till havs skulle kunna innebära utsläpp som potentiellt sett kan komma att beröra *Asunden*.

Heidelberg Materials bedömer i nuläget att den planerade verksamheten inte kommer att påverka *Asunden* på ett betydande sätt och att det således inte krävs något tillstånd enligt 7 kap. 28 a § miljöbalken med avseende på detta område. Heidelberg Materials kommer dock att utreda detta närmare inför ansökans ingivande.

2.2.2 Gotlands östra kust

Enligt information på Länsstyrelsen Gotlands hemsida har det föreslagna Natura 2000-området *Gotlands östra kust* föreslagits av Länsstyrelsen Gotland i syfte att skydda

- (a) havsområden med mycket stora antal av övervintrande och rastande sjöfåglar, inklusive alfågeln som är en regionalt och globalt hotad art, och den starkt hotade berganden
- (b) havsområden som är viktiga födosöksområden under häckningsperioden för hotade arter som bland annat ejder, svärta, silltrut och skräntärna
- (c) ett 30-tal öar som hyser ett stort antal häckande kust- och sjöfåglar, främst änder, gäss, svanar, trutar, måsar, tärnor och vissa vadararter, varav flera arter är hotade
- (d) nationellt värdefulla strandängar med stort antal häckande vadare, andfåglar och måsfåglar, varav flera arter är nationellt hotade
- (e) ett flyttningsstråk för hundratusentals europeiska sjöfåglar och andra fåglar.

Den planerade verksamheten innebär en direkt påverkan på det föreslagna Natura 2000-området. Den direkta påverkan består i att delar av den planerade muddringen av farleden kommer att göras inom området (se Figur 1). Muddringen innebär en påverkan på bottenförhållandena och medför sedimentspridning och buller. Härutöver avses muddermassorna dumpas inom det föreslagna Natura 2000-området. Två potentiella områden för dumpning är under utredning (se Figur 1). Även dumpningen medför en påverkan på bottenförhållandena, sedimentspridning samt ett visst bullerinslag.

Den planerade verksamheten kan även medföra en indirekt påverkan på det föreslagna Natura 2000-området, främst i form av buller till följd av anläggningsarbeten i vatten, som görs utanför Natura 2000-området.

Farleden för sjötrafik passerar igenom Natura 2000-området. En eventuell fartygsolycka skulle därmed kunna innebära utsläpp inom Natura 2000-området.

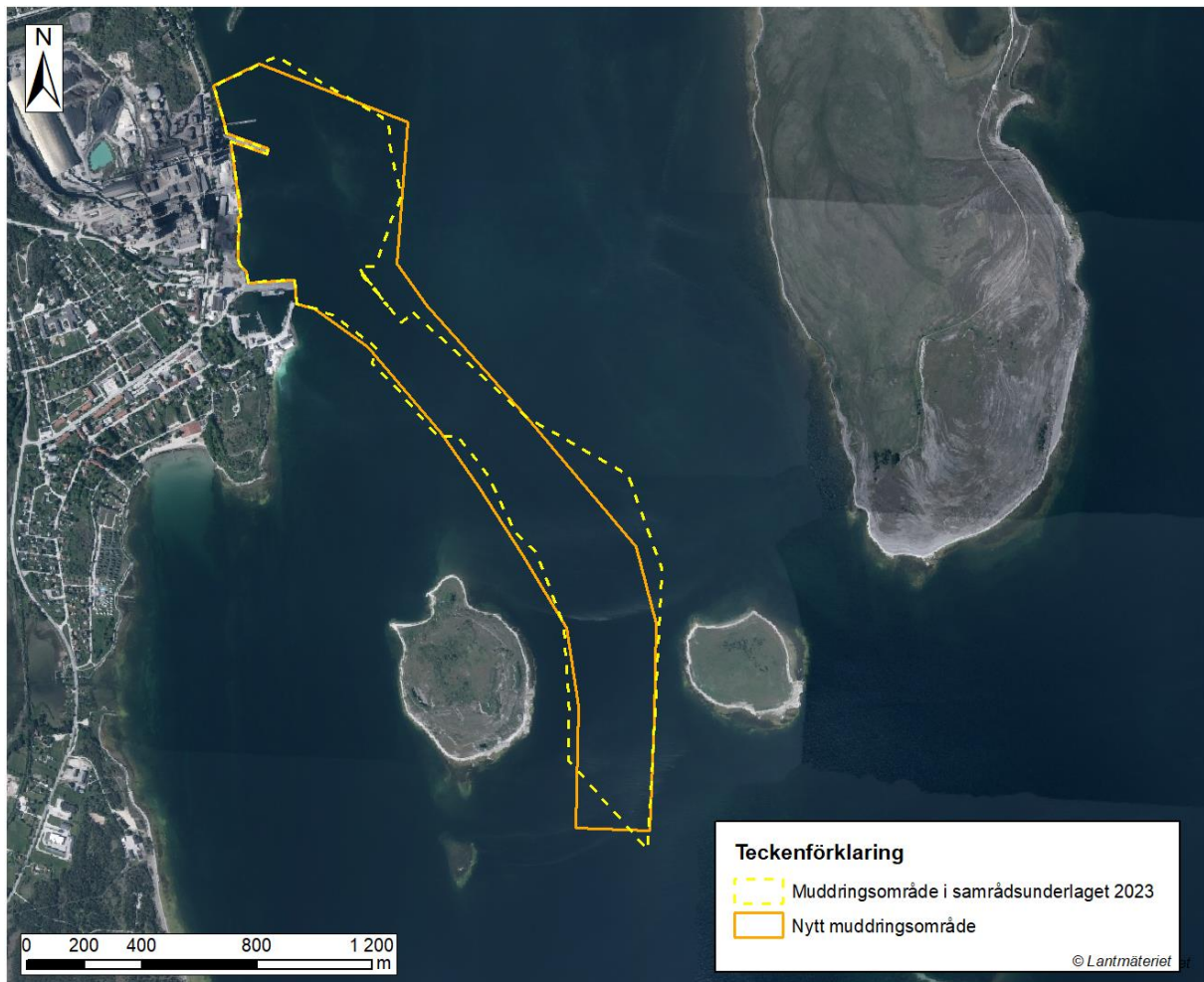
Heidelberg Materials bedömer i nuläget att det inte kan uteslutas att verksamheten medför en betydande påverkan på det föreslagna Natura 2000-området. Detta kommer dock att utredas närmare inför ansökans ingivande.

2.3 Fortsatt utredning

Heidelberg Materials kommer att utreda den planerade verksamhetens påverkan på befintliga och föreslagna Natura 2000-områden inför ansökan. Utredningen kommer att ligga till grund för en eventuell ansökan om tillstånd enligt 7 kap. 28 a § miljöbalken. Såvitt avser det föreslagna Natura 2000-området *Gotlands östra kust* krävs sådant tillstånd endast om regeringen väljer att peka ut området som Natura 2000-område.

3. Reviderat område för muddring

Det reviderade området för muddring framgår av Figur 2 nedan. Revideringen innebär i huvudsak att muddringsområdet blivit något bredare i hamnområdet. Samtidigt har området både reducerats och ökats i bredd längs med farleden. Den totala förändringen av muddringsområdets är i detta fall marginell. Anledningen är att muddringsområdet måste omfatta *del*s det område som ska muddras till ca 10 m djup, *del*s slänter utanför detta område.



Figur 2 Reviderat område för muddring jämfört med det muddringsområde som redovisades i samrådsunderlaget 2023.

4. Justerat verksamhetsområde

En mindre justering av gränsen för verksamhetsområdet har gjorts, se Figur 3 nedan. Justeringen bedöms inte ha någon betydelse för verksamhetens påverkan på miljön.



Figur 3 Justerat verksamhetsområde jämfört med det verksamhetsområde som redovisades i samrådsunderlaget 2023.

Upprättat av: Anna Bokenstrand

Granskat av: Sarah Ryderheim